

lliure

Memòria d'activitat 2019



MARGARET
THATCHER



MARGARET
THATCHER



MARGARET
THATCHER

VOTE CONSERVATIVE

VOTE CONSERVATIVE

VOTE CONSERVATIVE

WE LOVE

WE LOVE

WE LOVE



MARGARET
THATCHER

Don't just hope for a better life. Vote for one



M
THA

Don't just hope



MARGARET
THATCHER

Don't just hope for a better life. Vote for one



0. Índex

| | |
|--|-----------|
| 1. El LLIURE, un teatre, una fundació i un equip compromesos amb la ciutat de Barcelona | 3 |
| 2. Les produccions de l'any 2019 | 4 |
| 3. Els espectacles en xifres | 12 |
| 4. Ajuts a la creació | 19 |
| 5. El Lliure i la cultura | 23 |
| 6. El Lliure i l'educació | 29 |
| 7. El Lliure i la societat | 35 |
| 8. El Lliure al món | 38 |
| 9. Biblioteca, arxiu i patrimoni | 40 |
| 10. Informació econòmica de l'exercici 2019 | 44 |
| 11. Col·laboradors | 45 |
| 12. Patrocinadors | 47 |
| 13. Patronat de la Fundació Teatre Lliure – Teatre Públic de Barcelona | 49 |

1. **EL LLIURE, un teatre, una fundació i un equip compromesos amb la ciutat de Barcelona**

El Teatre Lliure és una fundació privada sense ànim de lucre de la ciutat de Barcelona que defensa fermament el seu compromís amb la ciutat per donar el millor exemple cultural a través de la promoció, producció, gestió, programació i difusió d'activitat escènica, educativa i cultural.

Per aquest motiu, defensa i enriqueix la seva independència artística per tal de poder garantir al ciutadà una creació plural i contemporània que afronti un compromís social, en tant que còmplice de les realitats que cal donar a conèixer.

És també motor de la construcció d'un imaginari col·lectiu amb el conjunt del teixit cultural, que ha de donar una paisatge ric al qual recórrer per ampliar les idees i el pensament crític dels qui assisteixen a les nostres platees i escenaris.

El Teatre Lliure es mesura per la seva incidència en les arts i la cultura, i en com la societat respon a aquesta incidència a través del seu suport, encara que allò que vegin de

vegades provoqui inconformitat però també l'agraïment de poder trobar el lloc on tenir sempre un teatre d'avantguarda, que mira endavant sense deixar a ningú enrere. Perquè la nostra batalla és fer una societat més lliure a través de la pluralitat i l'empatia que la nostra activitat artística desprèn. Més lliure perquè pensem en els qui són en risc d'exclusió social, perquè pensem ens el més menuts i el seu futur, perquè volem donar veu als qui s'arrisquen per posar en valor altres maneres d'entendre el món, i perquè defensem un teatre complex i, per tant, més complet d'acord amb la vocació pública que des del seu naixement aquest teatre ha tingut.

Així mateix, també són finalitats de la Fundació l'extensió de les activitats pròpies a altres àmbits de la creació artística, tant pel que fa a la producció com en allò que fa referència a la reflexió, la formació, l'anàlisi i la seva difusió, i el foment de tota mena d'accions destinades a un major coneixement i difusió de les arts de l'espectacle, tant en el context cultural català com en altres àmbits culturals, molt especialment en allò que pertoca a la divulgació de la realitat cultural catalana fora de les seves fronteres.

2. Les produccions de l'any 2019

L'activitat del 2019 es caracteritza per un canvi de visió artística respecte de l'oferta d'espectacles que aquest teatre ha de donar a la ciutat.

Es tracta de dues mirades còmplices, les dels directors d'aquest període Lluís Pasqual i Juan Carlos Martel Bayod, però que al mateix temps reflecteixen allò que naturalment les diferencia: un canvi generacional.

És doncs un any molt especial, durant el qual veiem passar el relleu d'una generació a l'altra a través d'un concurs públic propi d'una institució transparent, seriosa i compromesa.

És una programació que ha absorbit tot de decisions crucials per al moment que aquest teatre li toca viure, i amb tota la incertesa que aquests temps en l'àmbit social estan generant, perquè són temps de canvi, d'oportunitats, de transgressió, i també de reinventar-nos, de reorientar-nos, de deixar pas i de prendre relleus nous. Amb tota la fragilitat i la fortalesa que aquests canvis humanament ens fan sentir.

Així doncs, trobem un any de maduresa per una banda i de transformació i actualització del Teatre Lliure per l'altra.

gener – juny 2019
amb la direcció de Lluís Pasqual

Consciència social i política, un teatre obert als neguits que agiten la societat, una caixa de ressonància dels èxits del circuit alternatiu, un pont entre Barcelona i Madrid i una forta estima per l'obra de Federico García Lorca i la poesia escènica del circ. Aquests són els principals trets que transiten pels espectacles del primer semestre del 2019; la filosofia de l'última temporada dissenyada per Lluís Pasqual, engegada el setembre del 2018, ja sense la seva presència.

El 2019 va començar a la Sala Fabià Puigserver amb *Así que pasen cinco años*, funció revisada d'un muntatge significatiu d'Atalaya TNT. El monòleg *Keep on Walking, Federico* de Mark Lockyer i *El sueño de la vida* –versió de *Comedia sin titulo* acabada per Alberto Conejero que finalment va caure de la programació per la sobtada dimissió de Lluís Pasqual l'estiu del 2018– havia de configurar un dels eixos de la Temporada 18/19 del Teatre Lliure: reivindicar a Federico García Lorca des de la vivència personal i el seu teatre titllat d'irrepresentable. Tanmateix, el muntatge d'Atalaya responia a més a dues constants presents en altres títols de l'última temporada dissenyada per Pasqual: la primera, **l'enfortiment de la connexió amb Madrid**, representada pel lligam amb el Teatro Español i, en menor mesura, el Centro Dramático Nacional, i amb la producció privada, com *Lehman Trilogy*, dirigida per Sergio

Peris-Mencheta amb Barco Pirata. La segona, **la importància de la memòria com a element de resistència davant el creixent valor en negatiu de la mentida i de l'oblit**. Aquesta idea va quedar reflectida en la temporada com a *memòria obstinada* i *oblit organitzat*, dos dels sis recorreguts establerts alhora que *decadència occidental*, *patriarcat*, *autoexploradors* i *veritat, bellesa i bondat*.

La revalorització de la memòria i les seves derivacions és un de les corrents més clars de la darrera etapa de Lluís Pasqual al capdavant del Teatre Lliure. El 2019 aquesta intencionalitat va quedar encara recollida a títols com **Saigon**, una producció internacional convidada de la companyia francesa les Hommes Approximatifs; **Davant la jubilació**, la premiada reposició de la coproducció amb el festival Temporada Alta de l'obra de Thomas Bernhard dirigida per Krystian Lupa; **Mar de fons**, un projecte sobre la repressió feixista a Mallorca d'Iguana Teatre coproduït amb el Teatre Principal de Palma, i **Mundo obrero**, un musical de cambra del Teatro Español dirigit per Alberto San Juan sobre el moviment obrer a Espanya.

Aquesta inquietud evident per obrir la programació del Teatre Lliure als neguits col·lectius dels ciutadans –un teatre “amb una profunda porositat amb la societat”, recollint les paraules de Lluís Pasqual al programa de la temporada– es podria considerar una de les principals característiques que bateja en el conjunt de la seva proposta artística. És evident en **el suport als creadors i les companyies**

arrelades al nostre territori, com ara l'**Agrupación Señor Serrano** (coproducció de **Kingdom** amb el Festival Grec 2018), **La Incògnita** (coproducció d'**Incògnit**), **Iguana Teatre**, **Raquel García-Tomás** (compositora de l'òpera bufa **Je suis narcissiste**, coproducció amb el Teatro Español, entre altres) o **Meritxell Yanes** (directora i coproductora de **Dolors**, un experiment de teatre seriat).

Aquest suport també es plasma en la concepció del Lliure com un espai d'acollida de propostes escèniques –tornant a les paraules de Pasqual, de “noves veus que arriben del carrer”. **Una caixa de ressonància de muntatges nascuts i celebrats al circuit alternatiu**. El cas –sense comptar les obres del mateix entorn i origen del primer semestre de la Temporada 18/19– de **Qui ets?** de Màrius Serra i Joan Arqué i d'**AÛC, el so de les esquerdes**, un projecte de Les Impuxibles i Carla Rovira (posteriorment artista resident de la Temporada 19/20). Aquest últim també representa perfectament un dels vectors que van regir la temporada: **la denúncia del patriarcat**. En aquest marc, convé situar sens dubte produccions com **Jane Eyre: una autobiografia**, la reposició de l'adaptació d'èxit de la novel·la de Charlotte Brontë dirigida per Carme Portaceli; **Un amour impossible** de Chrisitne Angot dirigida per Célie Pauthe (per cert, la relació amb la creació francesa també es un aspecte destacat de la temporada); **Dogville: un poble qualsevol** (adaptació de la pel·lícula de Lars von Trier dirigida per Sílvia Munt) i, sobretot la celebració de **DONES LLIUERS**,

fòrum de debat social i artístic, que va tenir plasmació dramàtica en l'espectacle **Clàssics degenerats**, amb nous textos d'encàrrec de Lali Álvarez, Marta Buchaca, Clàudia Cedó, Denise Duncan, Carol López, Carla Rovira, Marília Samper i Carla Torres.

Es pot dir que aquesta consciència del teatre com a un instrument privilegiat per a la recerca de la veritat –i de la mirada crítica de la realitat– impregna pràcticament tota l'oferta de la Temporada 18/19, també la concentrada al segon semestre de 2019 amb la programació ja sota la nova direcció de Juan Carlos Martel. Traspua a **TRANS (més enllà)**, un projecte de teatre documental de Didier Ruiz i La compagnie des Hommes que desmunta el binarisme de gènere; en la denúncia del thatcherisme de **Com els grecs** de Steven Berkoff, dirigit per Josep Maria Mestres; en l'abús sexual infantil present a **Instrumental**, l'adaptació del llibre de James Rhodes dirigida per Iván Morales; en la soledat de la societat contemporània que flueix sota la poètica d'**El temps que estiguem junts**, peça de Pablo Messiez amb La Kompanyia Lliure, que es va acomiadar així amb gran èxit de públic i crítica, i fins i tot en la mateixa noció de violència i la seva relació amb l'espectador a **Die 120 Tage von Sodom**, l'adaptació de Milo Rau –amb intèrprets del Theater HORA de Zuric– de la pel·lícula de Pier Paolo Pasolini.

El 2019 es va recuperar també un espectacle cancel·lat la temporada anterior per un accident de Jordi Martínez, protagonista d'**El somriure al peu de l'escala**, l'adaptació de Ramon Simó d'una novel·la curta de Henry Miller. La història d'un clown aclaparat per una crisi existencial que subratllava de nou a l'Espai Lliure que l'estètica i la poètica del circ –contemplada des d'una lectura molt oberta– també ha estat –i és– un dels llenguatges escènics que més interessin al Teatre Lliure. Només recordar que **El somriure al peu de l'escala** va tancar al maig de 2019 un viatge iniciat el setembre de 2018 amb **Là** de Baró d'evol i continuat amb les estrenes de **Travy** i **Rhumans**.

octubre – desembre 2019 amb la direcció de Juan Carlos Martel Bayod

Aquest primer tast de programació, amb la nova direcció de Juan Carlos Martel Bayod, marca un clar procés de transformació que veurem consolidat més endavant, però que de moment deixa veure una clara declaració d'intencions: actualitzar el Lliure.

Els punts rellevants d'aquesta programació especialment escènica –perquè després veurem altres activitats culturals i educatives que la complementen i li donen un sentit més complet– són **la recerca d'un nou diàleg entre el públic i els creadors, entre la ciutat i el seu teatre**. Una programació que discuteix els processos creatius tal com els hem entès els darrers anys i els aporta reflexions estètiques

noves. Una programació que vol ampliar el seu públic més jove i també diversificar la platea així com de diversa és la societat mateixa. I tot això, sense perdre el públic més fidel i que ha donat identitat durant molts anys a aquest teatre. **La programació de setembre a desembre de 2019 ha volgut jugar amb la idea de conjunció: unir en igualtat de condicions els elements d'una mateixa unitat de sentit, com és la passió pel teatre i, especialment, per un teatre lliure.**

el Lliure i la ciutat

La Temporada 19/20 comença amb un dels blocs que hem anomenat CIUTAT, en el qual mostrem els resultats de les col·laboracions que mantenim amb altres institucions de la ciutat de Barcelona. En aquest bloc –i coincidint amb l'obertura de la temporada–, hi trobem dues coproduccions amb el **Festival Grec**: per una banda, **Falaise** de la companyia Baró d'evol a la Sala Fabià Puigserver, un gran èxit que va mostrar la part més fosca de la condició humana, aquell abisme que tots portem a dins. I per l'altra, **Càsting Giulietta** dirigit per Juan Caros Martel Bayod a Gràcia i en col·laboració amb **Fundació Amics de la gent gran**, un projecte amb dones de més de 80 anys que ens donen la seva visió de l'amor i també de la soledat. Aquest projecte segueix l'estela de l'èxit de **Sis personatges**. **Homenatge a Tomás Giner** (Temporada 17/18), tots dos espectacles que comparteixen mirades com les dels



directors Didier Ruiz o Milo Rau i que porten a escena realitats punyents a través d'actors no professionals, però que precisament són els protagonistes en la vida real dels conflictes que representen.

Amb aquesta línia d'espectacles, **es consolida una de les màximes que veurem ressonar sovint amb la nova direcció del Lliure: un teatre que vol parlar de i amb la seva comunitat sense deixar ningú al marge.**

Del Festival Grec també trobem l'espectacle **Abans que es faci fosc** de Hattie Naylor, un monòleg interpretat per Míriam Iscla i dirigit per Pep Pla que ens interpel·la per ser més conscients de la realitat d'una malaltia tan comuna com la ceguesa.

Un altre dels diàlegs que hem consolidat amb altres estaments de la ciutat és amb el **MIRA Digital Arts Festival**. En aquesta ocasió, hem obert Gràcia a noves expressions musicals contemporànies de la mà de **Sote** amb **Sacred Horror in Desing**, una peça que preserva la bellesa de la tradició al mateix temps que s'uneix a noves formes creant un folklore del futur, i també hem descobert **Sibligs** de **Colin Self**, un concert performatiu en el qual el desconcert que genera un llenguatge tan propi s'apodera de l'imaginari de l'espectador. Totes dues aventures **han omplert el Lliure de Gràcia d'un públic nou i experimental, que ens ha permès donar-nos a conèixer entre els qui tenen altres maneres d'entendre la ciutat.**

Seguint els diàlegs amb la ciutat, per últim trobem una altra de les aliances que tenim en l'**Institut del Teatre**. Per aquesta ocasió, hem acollit l'espectacle de la **companyia IT Teatre** dirigit per Roger Bernat, **Flam**. Un projecte que explora les sensacions entre el riure i el plor, i posa els joves intèrprets al límit del ridícul amb una expressivitat que els porta físicament a l'extrem.

Respecte del Teatre Lliure i l'Institut del Teatre, aquest és l'inici d'un compromís per part nostra de coproduir i acollir l'estrena de futures propostes de la companyia IT Teatre, amb directors i directores internacionals proposats i acordats per totes dues institucions. Compartim la voluntat de garantir experiències professionals que enriqueixin els inicis dalt dels escenaris dels actors i actius becats per l'Institut del Teatre.

el Lliure i les companyies

les que comencen

Com va recordar Juan Carlos Martel a la presentació de temporada, el Lliure va ser fundat per joves d'una mitjana d'edat de 25 anys. I mantenir la identitat i l'esperit d'aquest Lliure passa per continuar donant veu a joves d'aquesta mateixa edat. Aquest ha estat el motor per programar espectacles com **This is Real Love** del VVAA Col·lectiu. Un col·lectiu d'artistes que no arriben a la trentena i que aporten al teatre una visió del món que alguns



ja hem perdut, però que no hem d'oblidar. I també ens aporten un públic que no se sent interpel·lat per altres expressions artístiques lluny dels seus llenguatges més comuns i propis del moment que viuen.

les que es consoliden

Una de les propostes més atrevides i obertes del nou programa presentat per Juan Carlos Martel Bayod la trobem en **la cessió de l'Espai Lliure a una companyia per ser programat durant 4 mesos**. Aquest any ha estat **La Ruta 40**, en diàleg amb els equips del Teatre Lliure.

Amb aquesta iniciativa s'ha buscat compartir la responsabilitat d'oferir una programació de qualitat i pròpia d'un teatre públic, donar espai a l'imaginari de la companyia amb les seves produccions i el seu circuit artístic més proper i, per últim, fer-los coneixedors dels mecanismes de programació i producció d'una institució pública.

Els espectacles que hem pogut conèixer gràcies a La Ruta 40 han estat; ***In Wonderland*** d'Alicia Gorina, ***Tierras del Sud*** de Txalo Toloza i Laida Azcona, ***It don't worry me*** d'Atresbandes, i dues produccions de la companyia que programa: ***Cúbit*** de Josep Maria Miró i ***Reiseführer*** de Ferran Dordal. **Tots ells comparteixen el focus plantejat per La Ruta 40 en dos elements que consideren fonamentals a dia d'avui: el compromís i la identitat.**

Amb la programació de VVAA Col·lectiu, La Ruta 40 i La Calòrica, que veurem a la segona part de la temporada –al 2020– i que celebra els 10 anys de la seva creació, **el Lliure vol ser partícip del creixement i la consolidació de companyies catalanes que busquen fer-se un lloc dins el circuit professional teatral, no només donant-los visibilitat dalt dels nostres escenaris, sinó dotant-les de recursos i condicions laborals dignes que les professionalitzin i les salvin de la precarització que pateix el sector.**

el Lliure i els espectacles internacionals

Per últim, però no menys important, la programació inaugurada per la nova direcció ha incidit en portar espectacles internacionals que posen l'accent de manera clara en propostes per a infants i joves. Sovint es vinculen les propostes internacionals als adults, però no hem pogut tancar els ulls a un món que està fent grans esforços per qüestionar i millorar la manera com ens hem volgut comunicar amb els més joves fins ara i a través dels escenaris.

Ens hem esforçat per apropar-nos-hi i per millorar la seva experiència d'espectadors? Han vist reflectides les seves preocupacions?

Paisajes para no colorear ha estat un dels èxits de la programació del nou Lliure. Un espectacle internacional vingut de Xile que ha estat a Barcelona durant tres setmanes –un fet insòlit en una proposta internacional–, un risc que s'ha pres davant la necessitat imperant de fer conèixer a la ciutat de Barcelona la realitat de nou adolescents xilenes dirigides per **Marco Layera respecte de la violència de gènere que s'exerceix al seu país –i arreu del món.**

La voluntat de programar aquest espectacle –també un èxit al festival FIND de Berlín– va ser apropar els joves al Teatre Lliure, apropar-nos a la comunitat sud-americana de Barcelona, manifestar un feminisme cada

cop més influent dins la societat i, finalment, deixar clara la consciència i maduresa que els més joves estan tenint davant la societat que els envolta, ben lluny de l'infantilisme de què sovint són víctimes per part dels adults que no els prenen prou seriosament. El Teatre Lliure doncs, ha volgut ser altaveu d'aquesta consciència emergent.

Tenim també dos espectacles per a infants reconeguts en festivals internacionals com la **Biennal de Venècia de Teatre 2019** –un festival amb el qual tenim certes afinitats. El primer és ***The Story of the Story***, dirigit pel **guardonat amb el Lleó de plata Jetse Batelaan**: un espectacle que



tracta els infants com a petits filòsofs per fer-los reflexionar sobre com es construeixen les històries que ens expliquen.

I el segon, un espectacle de color, joc i surrealisme, insòlit i força esperat a Barcelona: ***Mystery Magnet*** de l'artista plàstica **Miet Warlop**, produït per un dels centres de creació contemporània belga de referència, **CAMPO**.

Totes dues visions, la maduresa i la llarga trajectòria de Lluís Pasqual i l'escolta, la transformació i l'inconformisme de Juan Carlos Martel Bayod, comparteixen una programació que es basa en la recerca de l'excel·lència i la voluntat ferma de fer un teatre que, malgrat ser efímer com la vida, es mantingui viu a la memòria dels ciutadans de Barcelona, de l'Estat i d'Europa.

3. Els espectacles en xifres

espectacles

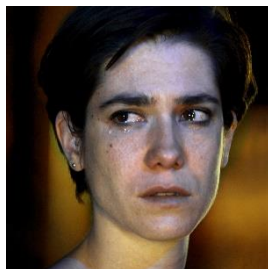
7 produccions pròpies



El somriure al peu de l'escala

més informació →

| | |
|-------------|-------|
| funcions | 29 |
| espectadors | 4.056 |
| ocupació | 91,7% |



Dogville: un poble qualsevol

més informació →

| | |
|-------------|-------|
| funcions | 27 |
| espectadors | 7.340 |
| ocupació | 51,5% |



Clàssics degenerats

més informació →

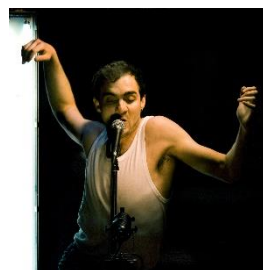
| | |
|-------------|-------|
| funcions | 6 |
| espectadors | 745 |
| ocupació | 81,6% |



El temps que estiguem junts

més informació →

| | |
|-------------|-------|
| funcions | 16 |
| espectadors | 2.434 |
| ocupació | 99,4% |



Instrumental

més informació →

| | |
|-------------|-------|
| funcions | 10 |
| espectadors | 1.400 |
| ocupació | 91,5% |



Jane Eyre (una autobiografia)

més informació →

| | |
|-------------|-------|
| funcions | 20 |
| espectadors | 4.340 |
| ocupació | 100% |



Com els grecs

més informació →

| | |
|-------------|-------|
| funcions | 29 |
| espectadors | 5.701 |
| ocupació | 99% |

10 coproduccions



Incògnit

més informació →

funcions 18
espectadors 2.511
ocupació 94,1%



Reiseführer

més informació →

funcions 11
espectadors 739
ocupació 43,9%



Kingdom

més informació →

funcions 6
espectadors 787
ocupació 77,5%



Je suis narcissiste

més informació →

funcions 3
espectadors 1.256
ocupació 100%



Falaise

més informació →

funcions 15
espectadors 9.171
ocupació 88,2%



Posaré el meu cor en una safata

més informació →

funcions 14
espectadors 1.794
ocupació 58,8%



Davant la jubilació

més informació →

funcions 20
espectadors 3.724
ocupació 97,6%



Dolors

més informació →

funcions 17
espectadors 1.846
ocupació 54,6%



Mar de fons

més informació →

funcions 12
espectadors 1.529
ocupació 64%



Càsting Giulietta

més informació →

funcions 14
espectadors 2.470
ocupació 88,7%

19 produccions invitades



Así que pasen cinco años

més informació →

funcions 4
espectadors 1.944
ocupació 96,6%



Die 120 Tage von Sodom

més informació →

funcions 2
espectadors 1.262
ocupació 88,9%



Un amour impossible

més informació →

funcions 3
espectadors 1.030
ocupació 75,5%



Lehman Trilogy

més informació →

funcions 15
espectadors 4.721
ocupació 63,3%



The Story of the Story

més informació →

funcions 2
espectadors 906
ocupació 75,5%



AÛC (el so de les esquerdes)

més informació →

funcions 12
espectadors 1.824
ocupació 100%



Biblioteca de sons i sorolls

més informació →

funcions 12
espectadors 328
ocupació 91,1%



Qui ets?

més informació →

funcions 7
espectadors 1.061
ocupació 99,1%



Abans que es faci fosc

més informació →

funcions 14
espectadors 1.534
ocupació 71,6%



Tierras del Sud

més informació →

funcions 2
espectadors 248
ocupació 90,5%



Paisajes para no colorear

més informació →

funcions 14
espectadors 4.924
ocupació 69,9%



In Wonderland

més informació →

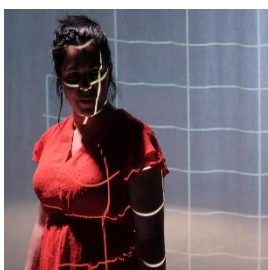
funcions 5
espectadors 502
ocupació 65,6%



Cúbit

més informació →

funcions 15
espectadors 1.152
ocupació 50,2%



TRANS (més enllà)

més informació →

funcions 4
espectadors 748
ocupació 94%



Mundo obrero

més informació →

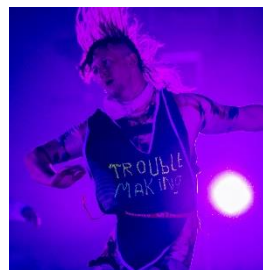
funcions 16
espectadors 3.184
ocupació 100%



Mystery Magnet

més informació →

funcions 4
espectadors 687
ocupació 87,3%



MIRA Digital Arts Festival

més informació →

funcions 1
espectadors 199
ocupació 100%



Flam

més informació →

funcions 5
espectadors 672
ocupació 67,5%



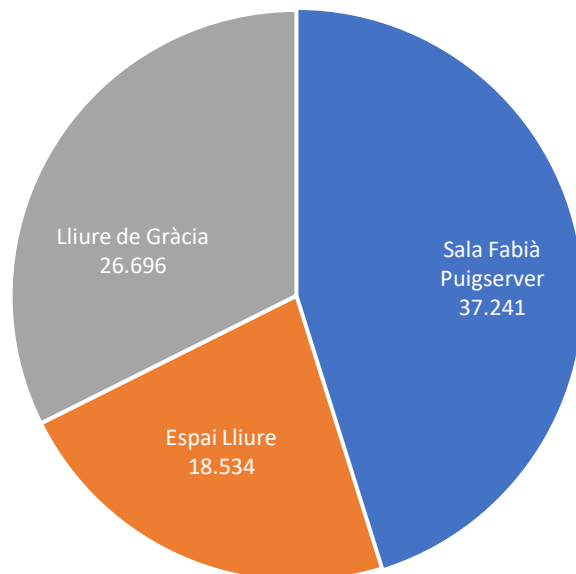
This is Real Love

més informació →

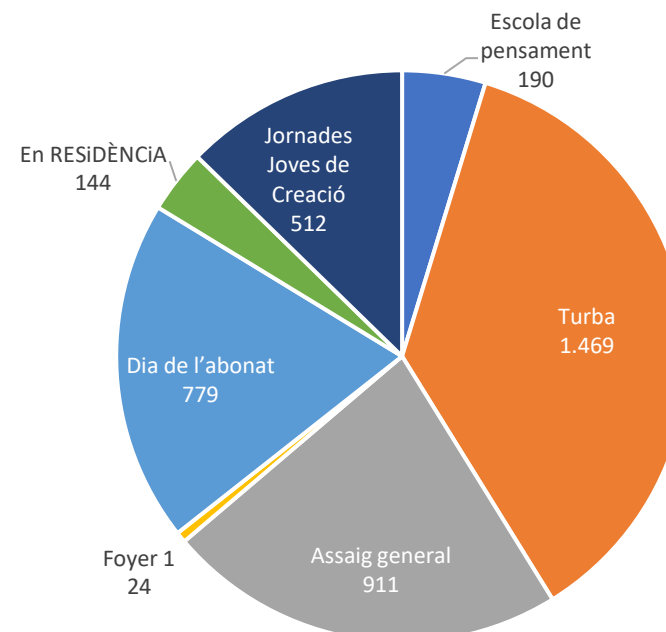
funcions 12
espectadors 1.596
ocupació 88,7%

espectadors

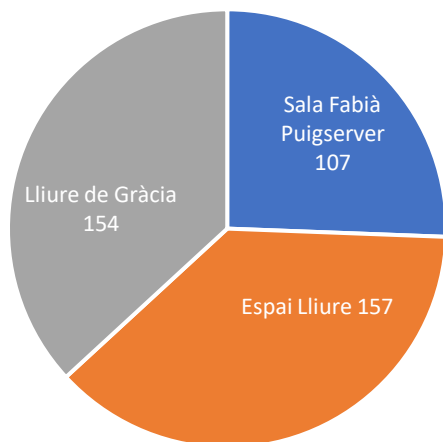
espectadors totals **82.471**



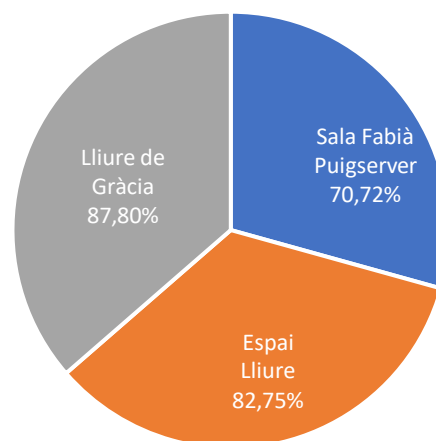
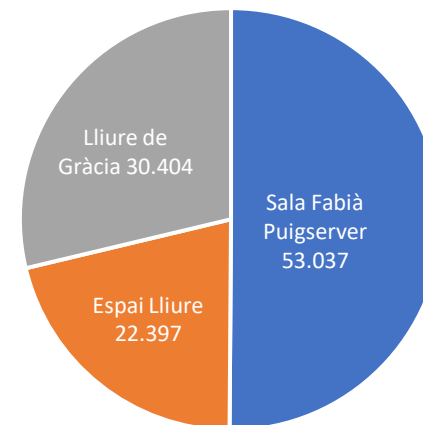
espectadors d'altres activitats **4.029**



funcions totals **418**



aforament total **105.838**



ocupació total **77%**

4. Ajuts a la creació

Amb l'entrada en vigor del nou programa del Juan Carlos Martel Bayod, i seguint amb una de les seves branques principals, a partir del setembre de 2019 es crea al Teatre Lliure una Pla de Residències amb la voluntat de fer un altre tipus d'acolliment a la creació. Un acolliment que consisteix en obrir les portes de les instal·lacions del Lliure durant un temps superior al d'una producció estàndard i parar especial atenció als processos de gestació i desenvolupament de les idees. **Defensem la necessitat d'espais on la velocitat dels sistemes de producció no minvi el temps de creació, en els quals l'assaig/error és fonamental per obtenir un resultat més madur en un futur. I el Lliure aporta recursos per a artistes i companyies de diverses disciplines i edats perquè tinguin l'oportunitat de trobar el seu propi llenguatge.**

Ajuts a la Creació Carlota Soldevila

El Pla de Residències del Teatre Lliure també parteix de la voluntat d'obrir el concepte d'autoria a qualsevol creador d'escena i donar suport als artistes i companyies per tal de potenciar la creació col·lectiva i l'autoria viva. Al 2019, coincidint amb el centenari del naixement de l'actriu fundadora i puntal del Lliure **Carlota Soldevila**, va ser aprovat per la Fundació batejar el programa de residències

artístiques **Ajuts a la Creació Carlota Soldevila**, per tal de fer-li un reconeixement que perduri. Durant el mes de desembre es va presentar una instal·lació al vestíbul de la Sala Fabià Puigserver en honor seu, que més endavant detallarem.

Ens plau recordar que Carlota Soldevila va ser una de les fundadores clau d'aquest teatre i, a més, la impulsora de diverses iniciatives teatrals de la ciutat de Barcelona. A més d'actriu, des de la discreció que la caracteritzava va ajudar amb els seus recursos a consolidar aquestes iniciatives teatrals.

A continuació, presentem i detallem les quatre modalitats que conformen els **Ajuts a la Creació Carlota Soldevila**.

artista resident

Escollit per la mateixa direcció artística, i per tant fent palès una clara aposta per part seva, s'obre un procés de creació que culmina amb una estrena.

Carla Rovira / *Posaré el meu cor en una safata*

Posaré el meu cor en una safata és un projecte que parteix de la investigació sobre la mort per esdevenir una creació escènica en forma d'espectacle documental. La necessitat de dur a escena un tema tan ampli com aquest s'explica perquè la mort és una experiència tan quotidiana que totes les persones haurem de transitar-la en algun moment de la vida. I perquè, malgrat tot, queda aïllada de les nostres

vides i sovint és un tabú. Les arts escèniques, com a espai de diàleg col·lectiu i d'experiència individual, ens poden servir per endinsar-nos-hi.



companyia resident

La companyia resident és escollida a partir d'una convocatòria oberta. La premissa que se'ls demana és que treballin amb col·lectius o institucions de manera que puguin interactuar amb la comunitat que els envolta, d'acord amb el projecte que els interessi treballar. El resultat de la companyia és la mostra del procés, oberta al públic per poder provar el seu treball comunitari i també a d'altres programadors que puguin acollir l'estrena del projecte en un futur.

Mos Maiorum / Turba (work in progress) es presenta en dues parts: *Anatomia de la turba* i *Proposta escènica: Turba*.

El col·lectiu Mos Maiorum fa èmfasi en l'anàlisi dels mecanismes de mobilització de masses. Aquest punt de partida general ha estat el motor de la investigació documental que s'ha realitzat a través d'una etnografia exhaustiva sobre el tema des d'un vessant antropològic i sociològic, amb l'ajut del sociòleg i antropòleg Pau Carratalà. L'interès pel fenomen de mobilització de masses parteix d'una inquietud que té a veure amb la pregunta: què



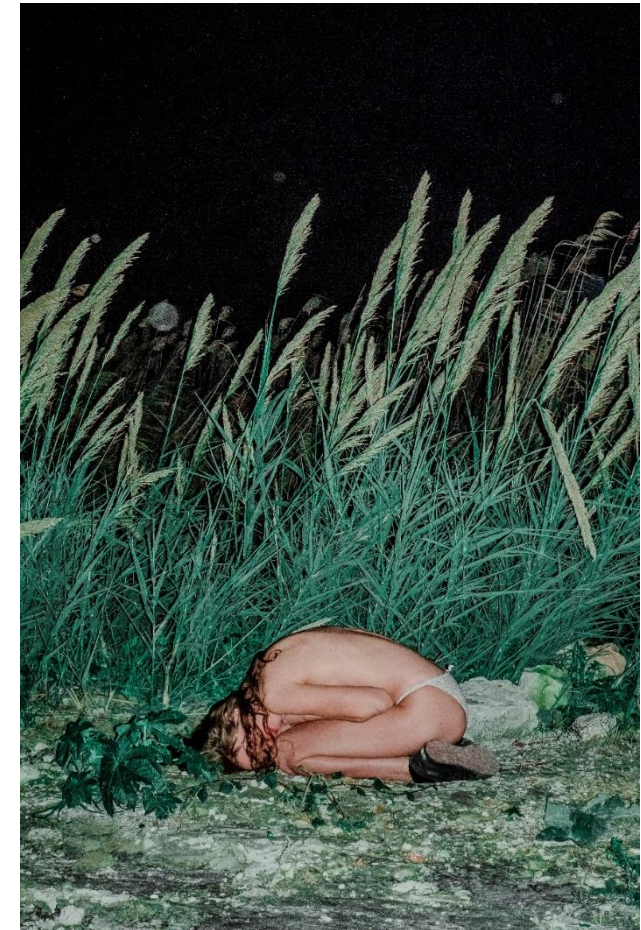
fa que un grup d'individus s'ajunti per defensar un bé comú? Partint d'aquí, el col·lectiu ha volgut respondre una pregunta implícita: què ens fa humans?

residències creatives d'intercanvi

Aquesta modalitat es dirigeix a la recerca d'artistes provinents d'altres disciplines artístiques i humanistes, en col·laboració amb centres de creació contemporània d'altres països. La finalitat d'aquesta modalitat no és més que propiciar l'intercanvi de coneixement entre artistes de diversos països, i la seva experiència no busca un resultat més enllà de l'enriquiment propi de l'experiència.

Residència amb la **Hammana Artist House**

Aquesta vegada hem col·laborat amb la Hammana Artist House del Líban en la tria dels artistes següents: **Myriam Boulos** (Beirut, 1992) amb el projecte **(Aphrodites)**, un estudi fotogràfic de gènere sobre els models binaris imposats per la societat arreu del món, i **Joan Aguiló Caldera** (Palma de Mallorca, 1987) i **Catalina Inès Florit** (Barcelona, 1987), amb el projecte **Herois Anònims**, un treball per fomentar i donar a conèixer la identitat local a través de l'art en l'espai públic, amb la implicació del veïnat.



creadors EN RESIDÈNCIA

El Lliure col·labora per segon any consecutiu amb el programa Creadors EN RESIDÈNCIA de Institut de Cultura de Barcelona (ICUB) i el Consorci d'Educació de Barcelona (CEB).

Magda Puig a l'INS Joan Fuster / **No és art si no té la potencialitat de ser un desastre** (frase original de Banksy)

El procés creatiu que l'artista Magda Puig ha desenvolupat amb l'alumnat de l'INS Joan Fuster busca treballar en territoris creatius mixtos, en els quals les arts visuals i les arts en viu es barregin, per explorar allò que queda als marges, jugar amb els límits i buscar sempre entendre l'art com un acte transgressor i un espai de reivindicació pública i privada. El procés comença amb la creació mateix d'un col·lectiu d'artistes i l'escriptura d'un manifest, i es tanca amb la publicació d'un fanzín que recull les accions desenvolupades al llarg del curs.



5. El Lliure i la cultura

La nostra acció cultural s'ocupa de dotar de contingut transversal la programació escènica, buscant la manera de generar reflexió i memòria per aconseguir lligar els tres vectors programàtics: educació, cultura i societat. Ens permet apropar-nos a un públic i a un pensament no necessàriament escènics, fent-los còmplices de les arts escèniques des d'espais tangencials.

el comitè de programació

Per donar forma a l'activitat paral·lela als escenaris, amb la nova direcció s'ha creat un Comitè de programació format per professionals de diverses naturaleses artístiques i culturals. Es tracta d'un consell assessor que opera com a satèl·lit de l'estructura pròpia del teatre. A tal efecte, ens complau defensar que no formin part de l'equip del teatre per tal de garantir-ne la independència i el distanciament necessaris per fer valoracions objectives i pensar la institució en termes de servei cultural en el sentit més ampli.

Al 2019, els membres d'aquest comitè han estat: Marc Artigau, Pau Catà, Clàudia Cedó, Mireia Estrada, Isaias Fanlo, Íngrid Guardiola, Albert Lladó, Oriol Pastor, Ester Rovira i Victoria Szpunberg.



xerrades i conferències

DONES LLIURES - fòrum de debat artístic i social

Aquest cicle de debats va tenir lloc al gener de 2019, coincidint amb un moment excepcional del Teatre Lliure: la direcció artística i la gerència del teatre estaven portades per dones. No pas estrictament per aquest motiu, però sí en sintonia, es va crear el cicle DONES LLIURES, que va voler debatre la situació de la dona en la societat actual.

La fórmula va consistir en la projecció d'una sèrie de documentals, seguits d'espais de debat amb dones especialitzades en cadascun dels temes que es van posar de relleu:

censura

- projecció de ***Pussy Riot: a Punk Prayer*** de Mike Lerner i Màksim Pozdorovkin
- xerrada amb Antonia Ávalos i Rocío Ballesta del col·lectiu El coño insumiso, moderada per la periodista Anna Pérez Pagès.

lideratge

- projecció de ***Miss Representation*** de Jennifer Siebel Newsom
- col·loqui amb Núria Balada, presidenta de l'Institut Català de les Dones; Montserrat Barceló, consellera de Kymos Pharma Services; M. Carmen Fernández Tallon, directora d'innovació i membre del comitè de direcció de Mediapro, i Marta Vidal, CEO del celler Vallformosa, moderat per Eva Vila Massanas, fundadora de WeEQUAL.

guerra

- projecció de ***Comandante Arian*** d'Alba Sotorra
- col·loqui amb les periodistes Mònica Bernabé, presidenta de l'ASDHA - Associació per als Drets

Humans a l'Afganistan i autora d'*Afganistán, historia de una ficción*; Ethel Bonet, col·laboradora *freelance* dels diaris La Razón i Ara destinada als països àrabs; Ana del Paso, autora de *Reporteras españolas, testigos de guerra*, destinada a l'Orient Mitjà entre el 1990 i el 1998, i Marta Figueras, productora del documental, moderat per Marta López, cap de la secció internacional d'El Periódico.

precarietat

- àudio ***Projecte cases*** de Xesca Salvà / projecció ***Organizar lo (im)posible*** de Carme Gomila i Tonina Matamalas
- col·loqui amb María Dolores Arribas-Baños, consellera del sector de pobresa i equitat del Banc Mundial; Sílvia Carrió i Roxana Hernández, membres de l'associació Las Kellys Barcelona; Rosa Morales i Clara Naya, fundadores de l'associació Lola, no estás sola; Xesca Salvà, autora del *Projecte Cases*, i Carme Gomila, codirectora del documental, moderat per Laia Altarriba, periodista i exdirectora del diari Jornada.

sensellarisme

- projecció de ***La granja del pas*** de Sílvia Munt
- col·loqui amb Emma Giné i Rosa Bernaus, militants de la PAH de Sabadell, i Sílvia Munt, directora del

documental; moderat per Laia Altarriba, periodista i exdirectora del diari Jornada.

col·loquis postfunció

- **AÛC (el so de les esquerdes)** – 24/01
creació i direcció Les Impuxibles i Carla Rovira
- **Incògnit** – 10/03
de Nick Payne direcció Mònica Bofill cia. La InCògnita
- **Mar de fons** – 17/03
direcció Pere Fullana cia Iguana Teatre
- **El somriure a peu de l'escala** – 14/04
de Henry Miller direcció Ramon Simó
- **Com els grecs** – 21/04
de Steven Berkoff direcció Josep Maria Mestres
- **Dogville: un poble qualsevol** – 19/05
de Lars von Trier dramaturgia Pau Miró i Sílvia Munt
direcció Sílvia Munt
- **Mundo obrero** – 16/06
creació i direcció Alberto San Juan

àgora lliure - upf

Seguint el fil temàtic dels espectacles programats, a l'Àgora Lliure – UPF es va voler continuar aprofundint en alguns aspectes més enllà del fet escènic concret, proporcionant

una mirada social a les qüestions que el teatre planteja com a art. I no ho fem sols, sinó convidant acadèmics i altres especialistes a debatre en sessions prèvies o posteriors a la funció. Una oportunitat més d'ampliar la nostra visió a partir d'allò que la societat del coneixement del segle XXI aporta a la vivència del teatre.

- **AÛC (el so de les esquerdes)** – 26 i 31/01
Tallers *Masculinitats crítiques: confrontant les complicitats masculistes i Autodefensa feminista*.
- **Incògnit** – 7/03 Xerrada amb David Bueno.
- **TRANS (més enllà)** – 9/03 Xerrada postfunció amb la companyia i el director Didier Ruiz moderada per Oriol Osan.
- **El somriure al peu de l'escala** – 27/04 Xerrada amb la companyia i el director Ramon Simó, moderada per Jordi Jané.
- **Dogville: un poble qualsevol 1** Trobada de David Verdaguer amb alumnes de la UPF. (al Campus Ciutadella de la UPF). Xerrada dinamitzada pels Agitadors Lliures.
- **Dogville: un poble qualsevol 2** Xerrada amb la directora Sílvia Munt i el dramaturg Pau Miró moderada per Xavier Pérez.

foyer 1

Amb el nou programa, hem proposat un cafè filosòfic mensual amb un grup reduït de persones, moderat pel periodista Xavier Graset. Els artistes de les obres programades dialoguen amb abonats i crítics sobre conceptes propers a les temàtiques en escena en aquell moment. El punt especial d'aquestes trobades rau en el fet de poder fer una cara a cara entre artistes i espectadors, per tal de trencar la distància que els escenaris inevitablement proposen. És un espai íntim, pensat per aprofundir en les mirades tant d'artistes com d'espectadors, perquè està pensat en igualtats de condicions. Tots hi tenim molt a dir.

S'enregistra el dissabte i es poden veure pel canal youtube del Teatre Lliure.

- **Com expressem les emocions al teatre?**- 9/11 a partir dels espectacles *In Wonderland / Paisajes para no colorear / Flam*
- **La societat banal** - 14/12 a partir dels espectacles *Reiseführer / This is Real Love / Posaré el meu cor en una safata / Turba*

escola de pensament

També incorporem, amb la nova direcció, un espai de diàleg, crítica i debat que dinamitzen la filòsofa, assagista i professora Marina Garcés i l'escriptor i periodista Albert Lladó.

Les eines de la dramaturgia i de la filosofia ens han de servir per fer de vasos comunicants entre teatre i pensament, i per abordar els conflictes actuals amb especialistes d'àmbit internacional. Les sessions han tingut lloc a Gràcia, un dimarts al mes, aprofitant l'espai escènic de l'espectacle vigent.

- **De la filosofia del teatre al teatre filosòfic** - 12/11 convidades Constanza Brncic i Arianna Sforzini presenta i dinamitza Marina Garcés
Com atendre la pluralitat de veus des de l'escena? De quina manera funcionen els mecanismes dramàtics del discurs? Com pensem des de la veritat del cos?
- **Habitar la incertesa, un escenari per a la llibertat** - 17/12 convidats Juan Arnau i Eusebio Calonge presenta i dinamitza Albert Lladó
Com convocar la creació més enllà del mètode de treball i del laboratori d'idees? Quina tensió existeix entre la intuïció i la intel·ligència? Com donar veu a una paraula indomesticada?

exposicions

Per afinitats artístiques, les exposicions del Teatre Lliure s'han especialitzat en el llenguatge fotogràfic i documental.

- **Camerinos** de Sergio Parra
- **Le mani parlano** de Juan Lemus a partir del procés de creació de **Càsting Giulietta**
- **Lost in tradition** de Myriam Meloni en col·laboració amb Ruido Photo

instal·lacions

Carlota Soldevila discreció, compromís i llibertat

Des de fa dècades, el Teatre Lliure té un deute de gratitud amb la figura de Carlota Soldevila, una de les seves actrius i fundadores. El fet d'engegar aquest desembre el nou programa de residències que porta el seu nom, els **Ajuts a la creació Carlota Soldevila**, i la confirmació del centenari del seu naixement durant el 2019, han animat aquest teatre a retre-li un homenatge que fos especialment acurat a l'hora de reflectir la seva personalitat singular, com també la seva contribució rellevant al teatre català, que va més enllà de la relació fonamental amb la història del Teatre Lliure.

Recollint les seves pròpies paraules, el cotxe va ser un símbol d'independència i de llibertat per a Carlota Soldevila, com també el fet que disposés d'un milió de pessetes (6.010 €). "El milió de la Carlota" van ser un estalvis que ella

sempre va posar a disposició del teatre, un fet que demostra la seva reconeguda generositat envers els seus amics. El cotxe ens va semblar, doncs, l'objecte idoni per reflectir el moment històric col·lectiu i també personal dels inicis d'una recuperació del teatre en català. Apareix insistentment en tots els records de les persones que la van tractar en aquells anys, i ha estat l'element inspirador a l'hora de dissenyar aquesta instal·lació-homenatge que presenta documents sonors a partir del testimoni d'Albert Boadella, Imma Colomer, Guillem-Jordi Graells, Domènec Reixach, Toni Sevilla i Mercè Sindreu.

workshops

Dialogues With-In the City - 17 a 21/09 *workshop* internacional

Per tal de fer conversar el processos de creació i el concepte d'autoria amb la ciutat el Lliure organitza el *workshop* internacional **Dialogues With-In the City**. Coordinat amb la Norwegian Theatre Academy i sota l'orientació de Serge Von Arx, arquitecte i director artístic del departament d'escenografia d'aquesta universitat, es tracta d'una trobada acadèmica entre alumnes i professors. També hi participen l'ETSAB Escola Tècnica Superior d'Arquitectura de Barcelona (UPC), l'ESAD Escola Superior d'Art Dramàtic de l'Institut del Teatre. Diputació de Barcelona, l'Escola Superior de Música de Catalunya i l'Escola d'Hostaleria Hofmann Barcelona.

resum de dades de l'Acció cultural

- 1 cicle especial DONES LLIURES amb 4 debats
- 7 xerrades postfuncions
- 6 Àgora Lliure - UPF
- 2 debats al Foyer 1
- 2 sessions de l'Escola del Pensament
- 3 exposicions
- 1 instal·lació
- 1 *workshop* internacional

6. El Lliure i l'educació

L'any 2019 el programa educatiu del Teatre Lliure, recollint tota l'experiència adquirida fins ara, es vol reformular com un dels eixos vertebrals i vertebradors principals de l'activitat del teatre amb una clara voluntat: **generar cultura del teatre.**

Es crea un nou context de programació, **El Lliure del futur**, que abraça programació transversal dirigida a infants i joves (0-18 anys) i es fomenten accions educatives i la pràctica teatral a l'aula. Tot plegat ha conformat un Programa educatiu que defensa la idea que el teatre és una manifestació cultural autèntica, real i necessària, de socialització, comunicació i expressió de la nostra societat. I així s'ha de viure des de ben petits.

En primer lloc **aquest 2019 es decideix canviar la nomenclatura de servei educatiu per programa educatiu, responent a la voluntat de tenir un programa articulador de contingut.** I en la mateixa línia, aquest programa s'integra al departament de programació i continguts del teatre (també creat l'any 2019), i deixa per tant de formar part del departament de comunicació.

Des del Programa educatiu es creu en el teatre com a una eina de cohesió, transformació i desenvolupament social i personal. Per això el que vol és facilitar l'accés dels alumnes a la vida cultural i que descobreixin el



plaer del teatre, perquè tothom que se'n pugui beneficiar tingui l'oportunitat de fer-ho. Incentivem la capacitat crítica i participativa dels infants i joves educant en la mirada teatral, reflexionant sobre la societat en què vivim i creant experiències enriquidores que desenvolupin la sensibilitat i la creativitat.

Però també es vol propiciar que els creadors i creadores teatrals s'acostin i es nodreixin de la realitat de la comunitat educativa. Per això, el Programa educatiu del Lliure es vol desplegar en dues direccions: per una banda, la programació d'espectacles dirigits a públic infantil i jove (de 0 a 18 anys), i per l'altra, la realització de projectes educatius que fomentin la pràctica teatral a l'aula.

la programació: el Lliure del futur

L'any 2019 ve marcat per l'inici del desplegament d'aquest futur programa amb la creació d'un nou context de programació educativa compartit entre el teatre i la comunitat anomenat El Lliure del futur, que es comença a posar en marxa el mes de setembre. Es recull tota l'experiència adquirida en la programació infantil d'**El Lliure dels nens** i la de l'assistència de centres de secundària al llarg de tots aquests anys per crear un nou format. **El Lliure del futur** reuneix així espectacles recomanats i dirigits a públic infantil i adolescent, alguns dels quals són, de manera intencionada, espectacles intergeneracionals. Es deixa de tenir un cicle teatral per a infantil i primària i uns espectacles

recomanats per a secundària, per tenir un mateix paraigua que recull tota la programació per a infants i joves, i que busca específicament espectacles que puguin ser transversals a totes aquestes franges d'edat. A més, es vol posar el focus en incloure-hi l'etapa de primer cicle d'educació infantil (P1 i P2), i del primer cicle d'educació secundària obligatòria (1r. i 2n. d'ESO), dues etapes que es detecta que tenen mancances d'oferta fins a aquest moment.

El nom d'El Lliure del futur fa referència per una banda al públic a qui va dirigit: espectadors i espectadores que, tot i que no són del futur (són del present, encara venen acompanyats al teatre), en el futur volem que vinguin de forma autònoma i lliure. I per altra banda, es refereix als espectacles programats, que es vol que interpel·lin des d'una perspectiva actual aquest públic nascut al segle XXI, el segle del present i del futur. A més, El Lliure del futur també vol fomentar accions al voltant de la programació perquè l'experiència de venir al teatre sigui més significativa per a l'alumnat.

resum de dades d'El Lliure del futur

- 2 espectacles dirigits al públic infantil
- 14 espectacles dirigits o recomanats per a secundària
- 554 alumnes d'infantil i primària
- 8 escoles

- 4.072 alumnes de secundària.
- 2 presentacions per a professorat [una per a primària (el 23 de maig) i una per a secundària (el 19 de setembre), i hi ha assistit un total de 157 professors i professores]

El Lliure dels nens ha continuat apostant per programar espectacles excepcionals per la seva originalitat, qualitat, proximitat i artesanía, i en aquesta línia es programa del 5 al 10 de febrer ***Biblioteca de sons i sorolls***, de José Antonio Portillo, un espectacle per a trenta espectadors que tracta del so dels objectes quotidians: un viatge sonor que vol formar part de la memòria del públic. I **El Lliure del futur** comença la seva programació a l'octubre, del 24 al 27, amb ***Mystery Magnet*** de Miet Warlop, un espectacle surrealista, explosiu i sense lògica aparent, que reflecteix la nova línia de programació: ser intergeneracional (recomanat de 0 a 99 anys), escapar de la divisió tradicional de gèneres i provocar experiències que el públic hagi de completar.

D'entre els espectacles dirigits a secundària convé destacar ***El temps que estiguem junts***, ***Paisajes para no colorear*** i ***This is Real Love*** (aquests dos últims, del cicle El Lliure del futur) per haver aconseguit interpel·lar un públic molt jove.

Al voltant de tots els espectacles destinats a infants i joves s'han organitzat accions complementàries: **Entre bambolines!** i **El Lliure a les aules** (aquest, vinculat a les

obres ***Incògnit***, ***TRANS (més enllà)***, ***Posaré el meu cor en una safata*** i ***This is Real Love***) en les quals han participat 800 alumnes diferents. També s'han organitzat dues **Àgora Lliure - UPF** dirigides especialment a alumnat de secundària: un taller d'autodefensa i un taller de nova masculinitat amb l'obra ***AÛC (el so de les esquerdes)***, als quals van assistir 18 alumnes. També s'engega una nova oferta: el seguiment d'un procés de creació vinculat al procés de creació de la companyia resident del Teatre Lliure, amb la proposta ***Turba***, al qual han participat 60 alumnes provinents de l'INS Vila de Gràcia.

Amb l'INS Vila de Gràcia, que pertany al nostre districte, se signa un conveni de col·laboració en el qual l'institut, que està incorporant les arts escèniques a l'ESO com a projecte transversal, assistirà a diversos espectacles i participarà activament de diverses accions del Lliure al llarg de la temporada, implicant-hi la totalitat del seu alumnat.

L'any 2019 s'obre una nova modalitat horària: les funcions a les 16h. Un nou horari de funció que s'ofereix en els espectacles de la programació d'**El Lliure del futur** per facilitar l'accés al teatre als instituts que no poden venir en horari de vespre. Són però unes sessions no exclusivament escolars, sinó obertes al públic general. **Des del Programa educatiu se segueix creient que és molt important que els i les adolescents es barregin amb el públic adult i tinguin l'experiència real de venir al teatre.**

Finalment, l'any 2019 el Teatre Lliure ha continuat oferint **entrades gratuïtes per a centres educatius públics d'alta complexitat** a través del programa **Gratuitats PAE** de l'Ajuntament de Barcelona, per a contribuir a la igualtat d'oportunitats en l'accés a l'oferta cultural i educativa per a infants i joves. S'han ofert **un total de 206 entrades** dels espectacles ***Dogville: un poble qualsevol***, ***Mystery Magnet***, ***Paisajes para no colorear*** i ***This is Real Love***.

la pràctica teatral a l'aula

El programa educatiu del Lliure també vol fomentar la pràctica teatral, vol introduir el llenguatge teatral entre els infants i joves i promoure l'ús del llenguatge teatral com a recurs pedagògic a l'aula, per fomentar la innovació docent, desenvolupar la creativitat, l'autoestima i l'autoconeixement dels alumnes, i també desvetllar vocacions. En aquest sentit, es desenvolupen dos projectes al llarg de l'any 2019: es participa per primera vegada del programa **EN RESIDÈNCIA** i se segueixen acollint les **Jornades Joves de Creació Artística -Teatre**.

EN RESIDÈNCIA és un programa de l'ICUB i el CEB (Consorti d'educació de Barcelona) que vol fomentar la pràctica de la creació contemporània als instituts públics de secundària. El Teatre Lliure hi participa com a mediador. S'han fet un total de 33 sessions amb 27 alumnes del programa EN RESIDÈNCIA a l'INS Montjuïc amb la directora Anna Serrano, i a l'INS Joan Fuster amb la

creadora Magda Puig. El 28 de maig es fa al Teatre Lliure la primera presentació pública d'EN RESIDÈNCIA, titulada ***Quando hago este ejercicio me dan ganas de soltarlo todo en este papel***, dirigida per Anna Serrano. Un total de 144 persones assisteixen a alguna de les tres funcions. A partir del setembre de 2019, EN RESIDÈNCIA passa a ser un projecte transversal entre el Programa educatiu i el Programa de residències del Lliure.

El 13 i 14 de maig s'acullen un any més a la Sala Fabià Puigserver les **Jornades Joves de Creació Artística -Teatre** organitzades per l'IMEB, en les quals participen 178 alumnes de secundària de 15 instituts públics diferents. Prèviament, els dies 11 i 12 d'abril el Teatre Lliure ja havia acollit als seus espais les Jornades tècniques prèvies (segona fase de selecció) en les quals van participar 225 alumnes.

projectes per als joves espectadors

L'any 2019, des del servei educatiu se segueix col·laborant en el projecte **Agitador@s Lliures**. **Un projecte que vol fomentar l'assistència al teatre dels joves menors de 30 anys. Durant els primers 6 mesos de l'any 2019, un grup de 9 joves menors de 30 anys segueixen la programació del teatre i busquen canals i vies per fomentar l'assistència del públic jove.** Des del servei educatiu s'organitzen sessions per a oferir contingut a aquests joves en relació als espectacles i a les arts escèniques en general:

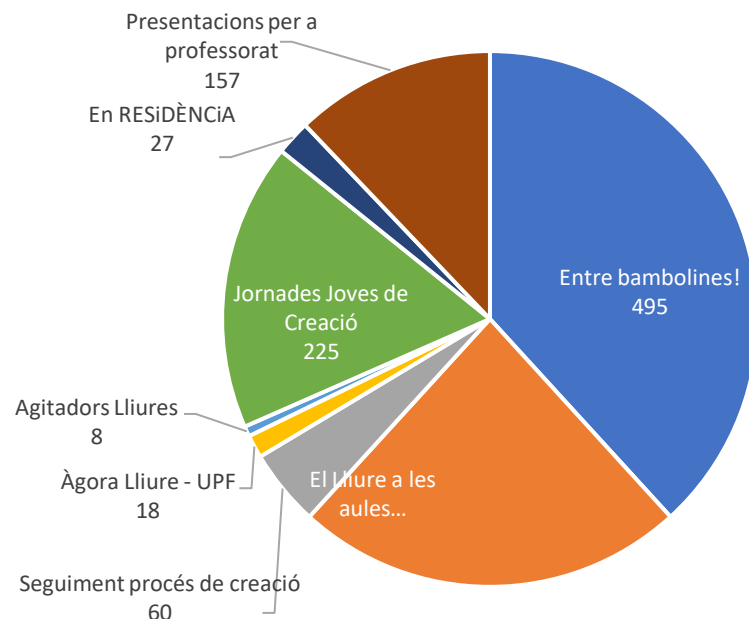
s'organitzen 14 activitats entre tallers, postfuncions, Àgores i assistències a assaigs. També convé destacar que el dia 16 de febrer els Agitador@s organitzen al teatre el segon **Dia de la Generació Lliure**, vinculat a l'espectacle **Kingdom** de l'Agrupación Señor Serrano, que gira entorn del tema de l'humor. Es proposa una visita guiada al Lliure, un micro obert per explicar acudits al vestíbul i una xerrada postfunció titulada **Quan l'humor no s'entén**, amb Vengamonjas, Bob Pop i Dolors Boatella.

continuem aprenent

I finalment, convé destacar que l'any 2019 el Programa educatiu ha seguit vinculat a altres equipaments de la ciutat de Barcelona, participant en el Consell d'Innovació pedagògica de l'IMEB dins del grup de treball *relació entitats-centres educatius*, i s'ha realitzat el Curs d'Aprenentatge Servei Comunitari, de 20 hores de durada, organitzat pel Consorci d'Educació, per poder fer en el futur projectes educatius APS al teatre.

resum de dades del Programa educatiu

1.295 usuaris presencials



• entrades

- 554 alumnes de primària
- 4.072 alumnes de secundària
- 206 alumnes projecte gratuïtats PAE
- 81 invitacions d'estrena per a mestres

• accions

- 20 Entre bambolines! 495 persones
- 10 El Lliure a les aules. 305 alumnes
- 2 sessions de seguiment d'un procés de creació. 60 alumnes
- 2 Àgora Lliure - UPF per a Instituts. 18 alumnes
- 14 activitats amb els Agitadors Lliures.
- Jornades Joves de Creació Artística
 - Jornades tècniques: 2 dies
 - 21 grups
 - 17 institut
 - 225 alumnes
 - Mostra final: 2 dies
 - 16 grups
 - 15 Instituts
 - 178 alumnes
 - 512 espectadors
- En RESIDÈNCIA
 - 33 sessions
 - 27 alumnes
 - 1 estrena (3 funcions)
 - 144 espectadors
- 2 presentacions per a mestres. 157 assistents

7. El Lliure i la societat

El Teatre Lliure es defineix i opera en tres línies respecte de la societat que ens envolta: una, com a espai d'escolta de la ciutadania; la segona, com a altaveu de la societat, i la darrera, com a caixa de ressonància de les seves inquietuds.

La caixa de ressonància, la treballem sobretot a partir de les propostes artístiques que mostrem dalt dels escenaris i que hem esmentat més a munt, a través de projectes comunitaris i amb protagonistes no professionals que ens ajuden a explicar-ho.

Som un espai d'escolta en tant que ampliem els espais de reflexió i de participació del públic a través de la diversitat d'activitats culturals que sempre hem ofert, i que ara hem ampliat amb la nova direcció.

I per últim, fem d'altaveu tant de l'activitat que fem per al públic com de la seva resposta, perquè ens escoltem amb atenció tot allò que el públic respira amb nosaltres.

D'aquesta manera es conforma la nostra pròpia comunitat a través de l'equip de comunicació i públics, que convoca i atén totes les persones que ens escolten, i que també escoltem per tal de millorar la nostra experiència teatral.

Amb el conjunt de la feina entre programació, comunicació i públic creem el projecte social del Lliure, que cus i entrelliga

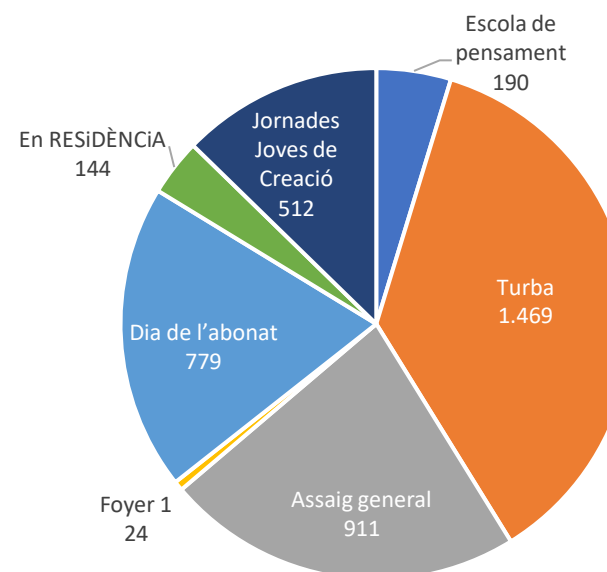
els tres eixos que ens vertebraren, especialment des del setembre de 2019; l'eix artístic, l'eix cultural i l'eix educatiu.

resum de dades d'usuaris

usuaris totals **531.094**

- 82.471 espectadors d'activitats escèniques
- 4.029 espectadors d'altres activitats
- 1.295 participants del programa educatiu
- 196 assistents a visites guiades
- 443.103 usuaris no presencials

espectadors d'altres activitats **4.029**



Com ens dirigim als ciutadans

La Fundació continua utilitzant els canals de comunicació tradicionals, com l'edició de programes, publicitat en revistes, cartells... com també els canals digitats basats en l'ús intensiu de les plataformes web, butlletins informatius, enviaments dirigits, i fa alhora una política activa de comunicació tant convencional com per mitjà de l'explotació de les xarxes socials.

A través de les diferents accions de comunicació, hem pogut arribar a tots els nostres públics. Per una banda, amb la publicitat *online* i *offline* inserida als mitjans de comunicació generalistes i als específics. A través de la premsa, on hem estat notícia en forma de prèvia, agenda o crítica amb cadascuna de les obres, la presentació de temporada i a través del perfil del Juan Carlos Martel Bayod. La comunicació a xarxes socials ha significat un increment constant de les nostres comunitats.

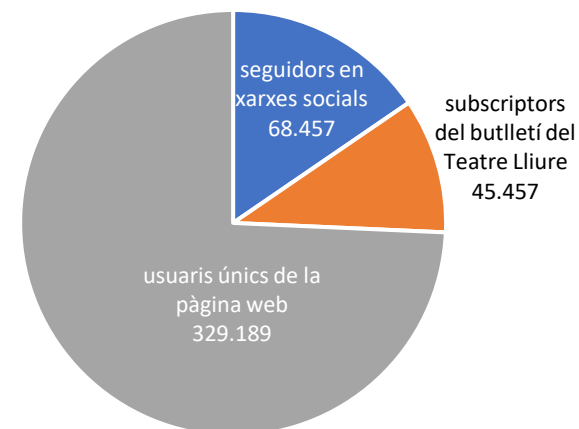
El teatre a l'abast de tothom

L'accessibilitat a la cultura és indispensable per fer-la visible a totes aquelles persones que la consideren aliena. Des del Teatre Lliure treballem per l'accessibilitat física, l'econòmica i les funcions especials.

Els joves menors de 30 anys tenen una limitació econòmica (estudiants i feines precàries), per això es va crear la iniciativa Generació Lliure, que permet tenir entrades a una

resum dades xarxes socials

- 30.732 seguidors a twitter
- 25.690 seguidors a facebook
- 12.048 seguidors a instagram



tarifa única de 9€ per a tots els espectacles del Teatre Lliure. Amb aquesta proposta hi ha també els programes de l'ICEC (Escena25) i de l'ICUB (Quadern Cultura), als estem adherits. També hem volgut donar veu als joves creant els Agitador@s Lliures, que parlant un llenguatge de tu a tu amb el públic adolescent, de manera independent, generen un *feedback*.

L'economia també és una raó excoent de les famílies monoparentals/nombroses, els aturats i les persones amb

diversitat funcional. Durant l'any 2019, hem augmentat els descomptes per a aquests col·lectius fins al 50% del preu de l'entrada. També arribem a molta més gent a través del programa **APROPA**, proporcionant acompanyament i entrades a preu molt reduït a molts col·lectius, organitzacions i entitats amb recursos limitats.

Les sales del Teatre Lliure tenen reservat un mínim d'un 1% de l'aforament a places de mobilitat reduïda (PMR), que arriba fins al 3% a l'Espai Lliure. I durant el 2019 s'han fet sessions accessibles d'audiodescripció, sobretítols i llengua de signes, ampliant el ventall de l'oferta.

Per fomentar aquestes funcions s'han creat els **Divendres accessibles**, una manera fàcil per a l'espectador consumidor de funcions accessibles, que sap que al Teatre Lliure el divendres pot trobar una sessió adequada a les seves necessitats, sense limitar-li l'oferta. També s'intenta arribar a un públic estranger, creixent a la ciutat de Barcelona, amb propostes artístiques en diferents idiomes i obres sobretitulades en anglès i castellà alguns dissabtes.

Avançant l'horari de les funcions a les 20h, hem ajudat a la conciliació familiar i hem alineat els horaris als estàndards europeus. Aquest nou horari es va decidir de manera democràtica mitjançant una enquesta als nostres espectadors, en la qual el 68% dels enquestats va preferir avançar l'horari: el 47% a les 20h. i l'11% a les 19:30h. També hem introduït funcions a les 16h. de la tarda, que

han obtingut una ocupació del 66% i ens han servit per detectar la dificultat de mobilitat i d'accés al teatre d'espectadors de fora de la ciutat de Barcelona.

resum entrades venudes

- 748 Escena25
- 993 Generació Lliure
- 4598 Grups escolars
- 346 Quadern cultura 346
- 1308 Apropa



8. El Lliure al món

El Teatre Lliure sempre ha volgut ser un teatre europeu en tant que obert als canvis artístics que el continent ha viscut. La programació ha pogut presentar espectacles i convidats internacionals que han enriquit la nostra visió amb tot allò que aquests projectes ens han ofert.

Però ara volem centrar la mirada en allò que el Teatre Lliure vol oferir enfora i en quines xarxes hem creat per tal de ser cocreadors de la cultura europea actual. Per ser agents actius, propositius i col·laboradors, i no només espectadors d'allò que passa fora de les nostres fronteres artístiques i polítiques.

projectes internacionals al Lliure

- **Bèlgica** *Mystery Magnet*
- **França** *Saigon / Un amour impossible*
- **Holanda** *The Story of the Story*
- **Suïssa** *Die 120 Tage von Sodom*
- **Xile** *Paisajes para no colorear*

projectes del Lliure a l'estranger

- **El Líban** Residències d'intercanvi amb Hammana Artist House
- **Noruega i Txèquia** *workshop* internacional *Dialogues With-In the City*

projectes d'Intercanvi i coproduccions internacionals

- **França** Manifest 18/xxi / *TRANS (més enllà)*
- **Els Estats Units** *Directors Lab Mediterranean* amb el Lincoln Center Theater de Nova York

Al 2019, la internacionalització del Lliure ha passat per:

Manifest 18/xxi

Ens hem adherit al **Manifest 18/XXI** encapçalat pel Teatre de la Ville de París, en la defensa d'una Europa del Coneixement. El Manifest és una invitació a portar a terme projectes amb i per a les generacions del segle XXI, creant un pont entre generacions.

mitos21

El 2019 el Teatre Lliure ha passat a formar part, com a institució, de la xarxa de teatres europeus **mitos21**. La xarxa té per principal objectiu promoure i facilitar la creació de subxarxes d'intercanvi entre els professionals de cadascuna de les àrees dels teatres que la formen, i també reforçar els vincles entre la creació artística i els temes d'actualitat, tant en l'àmbit nacional com internacional. Els teatres integrants de la xarxa són l'Akademie für Darstellende Kunst Baden-Württemberg, el Berliner Ensemble, el Brigde Theatre, el Deutsches Theater Berlin, la Düsseldorfer Schauspielhaus - Junges Schauspiel, el Stadsschouwburg Amsterdam, el

Katona József Színház, Det Kongelige Teater Copenhaguen, el National Theatre London, l'Odéon – Théâtre de l'Europe Paris, l'Østerbro Teater, el Teatro Stabile di Torino, el Thalia Theater Hamburg, el Teatre de les Nacions de l'Estat Moscou, el Thomas Bernhard Institut Salzburg i el Toneelhuis Antwerp.

El 2019, el Teatre Lliure va assistir a la trobada de dramaturgs a Torí i a l'Assemblea General de la xarxa a Moscou.

Director's Lab Mediterranean International Workshop – juliol 2019

El juliol de 2019 vam assistir a la primera edició del **Director's Lab Mediterranean** que es va celebrar a la Universitat Americana de Beirut.

Sota l'aval del Lincoln Center Theatre Directors Lab, encapçalat per la directora Anne Cattaneo, el projecte té per missió activar el debat creatiu i formar directors escènics emergents. En són membres fundadors Anna Kapousizi, actriu, professora i membre de l'Hellenic Theater Studies Association i de l'European Network of Research and Documentation of Performance of Ancient Greek Drama (Arc-Net); Mohamed Bani Hani, director, actor i dramaturg, i membre del Jordanian Artists Syndicate; Lisa Nava, realitzadora cinematogràfica i membre de la Stage Directors and Choreographers Society; Sahar Assaf, directora escènica i professora associada de la Universitat Americana

de Beirut, i Juan Carlos Martel Bayod, director d'escena i actual director del Teatre Lliure.

Amb la voluntat de donar a conèixer les veus artístiques dels països mediterranis, la premissa del **Directors Lab** és entrar en contacte amb el patrimoni artístic i dramàtic de la zona mediterrània i esdevenir un espai d'intercanvi per a directors d'arreu del món. La segona edició del laboratori es podria fer al Teatre Lliure al 2021.



9. Biblioteca, arxiu i patrimoni

L'objectiu del Teatre Lliure, és crear un Centre de Documentació i Coneixement Digital que vol esdevenir una font primària i donar un posicionament digital prioritari als continguts vinculats a les arts escèniques, per tal de retornar a la societat (escoles, universitats, recerca, professionals de l'àmbit creatiu i espectadors) aquest patrimoni cultural viu i en constant evolució. Volem que inspire, sigui usat i doni lloc a nova creació de qualitat.

La digitalització, descripció, interrelació i posada en línia del conjunt de recursos i continguts (audiovisuals, documentals, fotogràfics, objectuals i immaterials) vinculats principalment a les produccions pròpies i les aportacions derivades de la participació de la ciutadania han de permetre incrementar l'accés, la visibilitat, la utilitat, la difusió, la capacitat de descoberta i la recerca d'aquest llegat viu d'una manera amable, senzilla, intuïtiva, interconnectada, contextualitzada, inspiradora i atractiva.

Biblioteca, arxiu i patrimoni té la missió de donar suport a les tasques de creació teatral del Teatre Lliure; recollir i conservar el patrimoni històric i documental, promoure l'accés als materials artístics, gràfics i d'arxiu que genera la

seva activitat escènica i facilitar l'accés al fons patrimonial a investigadors, professionals, artistes, creadors i públic en general.

les col·leccions

Biblioteca, arxiu i patrimoni integra cinc biblioteques: la del propi teatre, la d'Anna Lizaran, la de Lluís Pasqual, la Fabià Puigserver i la Carlota Soldevila. En totes elles, des de l'inici del conveni de col·laboració entre la Universitat de Barcelona i el Teatre Lliure (l'octubre de l'any 2015)



s'inicia un procés de catalogació. Actualment hi ha més de 4.900 llibres catalogats amb Epergam, un sistema de gestió de biblioteques. D'aquests, 1.222 títols pertanyen a la biblioteca de Lluís Pasqual i la resta, a la biblioteca personal de Carlota Soldevila. Aquesta darrera està formada per 345 llibres i se centra en història del teatre, literatura clàssica i textos dramàtics d'escriptors catalans. La biblioteca de Fabià Puigserver, amb molts títols en polonès, encara és en procés de catalogació i és una de les col·leccions més apreciades: inclou textos teatrals i llibres d'art que van inspirar nombrosos espectacles, col·laboracions i projectes escenogràfics de tot al llarg de la seva vida. També s'han identificat, gràcies a les marques de propietat, una sèrie de llibres que van pertànyer a Francesc Cruzate, fundador de la Palestra d'Art Dramàtic, i de Miquel Montes, cap de l'Escola de Dansa des del 1979 i amic proper dels fundadors del Lliure.

Dins les col·leccions també trobem el **fons personal de Carlota Soldevila**, el volum total del qual en documentació és de sis metres lineals distribuïts en prop de trenta caps de mida mitjana i gran, i en l'actualitat se n'han inventariat 814 documents.

Se sumen a les nostres col·leccions l'**Exposició Fabià Puigserver**, una sèrie de quadres de les exposicions pòstumes muntades al maig de 1995 al Centre Pompidou de París i al setembre de 1996 a Gràcia. Aquesta col·lecció

està formada per més de 80 fotografies d'escena de 30 muntatges diferents de Fabià Puigserver.

El teatre també salvaguarda **42 peces de Frederic Amat** del projecte d'escenificació d'*El público* de Federico García Lorca que va fer amb Fabià Puigserver i Lluís Pasqual el 1986. Aquesta mostra és d'una gran riquesa artística i simbòlica, ja que es tractava de la primera escenificació del text de Lorca.

La darrera col·lecció del Teatre, i la més actualitzada, són les **propostes artístiques** que van arribant al teatre a través de vies diferents per tal de ser avaluades i, en cas de ser escollides, representar-les en les noves temporades. En l'actualitat estem dissenyant una plataforma per tal d'automatitzar tot el procés. Durant l'any 2019 s'han rebut un total de 481 projectes. Cada projecte ha estat tractat documental i s'ha avaluat. Així mateix, s'està donant resposta a tots els remitents. Aquesta col·lecció està formada per manuscrits de textos teatrals (molts d'ells inèdits), traduccions de treball i dossiers amb propostes tancades.

El **fons Teatre Lliure** està integrat, a banda de les biblioteques i els arxius esmentats, per la documentació produïda pel Teatre en la realització de la seva activitat. Concretament formen aquest fons la documentació administrativa de totes les èpoques, el material de difusió, conegut com a *arxiu històric*, l'arxiu de premsa i les

col·leccions d'objectes (vestuari, premis, quadres i màscares, entre d'altres). L'inventari d'aquest material actualment conté 4.371 entrades.

D'altra banda, hi ha l'arxiu audiovisual, que recull un total de 47.848 documents corresponents a més de 2.000 espectacles realitzats, aptes per a ser consultats amb finalitats pedagògiques, acadèmiques i/o culturals. L'arxiu inclou els enregistraments de vídeo, entrevistes, col·loquis, fotografies i àudios de la programació dels més de 44 anys d'història del Lliure. L'arxiu digital permet catalogar tot el material audiovisual del teatre a través de Metropolitana, un sistema digital pensat per veure i compartir en línia mitjançant l'enviament d'un enllaç els materials que conté. Durant l'any 2019 s'han gestionat un total de 45 peticions documentals i s'han creat 1.373 registres nous.

activitats en què Biblioteca, arxiu i patrimoni ha participat durant el 2019

Biblioteca feminista - fòrum DONES LLIURES

Exposició de 50 títols imprescindibles del feminisme recomanats i cedits en exposició per la llibreria Còmplices, la Biblioteca Francesca Bonnemaison, el Centre de Documentació Joaquina Alemany i Roca de l'Institut Català de la Dona, DUODA Centre de Recerca de Dones, la llibreria Pròleg, la llibreria La Raposa, la llibreria On the Road, i per les dramaturgues de **Clàssics desgenerats**.

Homenatge a Carlota Soldevila Creació i curadoria dels continguts de l'**Homenatge a Carlota Soldevila** (més informació a l'apartat 4).

Convenis i col·laboracions 2019

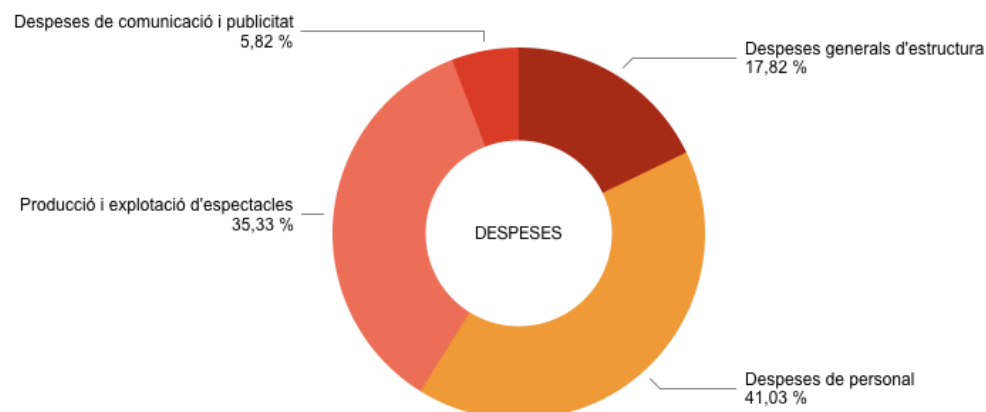
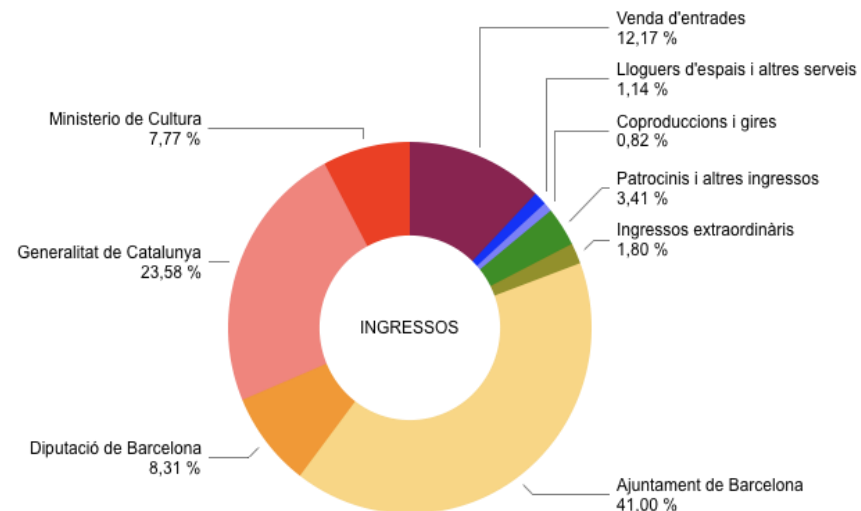
Durant aquest any s'han establert col·laboracions amb la llibreria Còmplices, la Biblioteca Francesca Bonnemaison, el Centre de Documentació Joaquina Alemany i Roca de l'Institut Català de la Dona, DUODA Centre de Recerca de Dones, la llibreria Pròleg, la llibreria La Raposa, la llibreria On the Road i la Biblioteca de Catalunya.

resum de dades de Biblioteca, arxiu i patrimoni

- arxiu audiovisual
 - Ingesta i catalogació: 1.375 registres nous
 - 45 peticions de préstecs d'arxiu audiovisual
 - Venta de llibres: 15 exemplars
- biblioteca i arxiu
 - adquisicions: 20 títols nous
 - nova catalogació:
 - 702 de llibres
 - 844 propostes teatrals
 - 190 fotocòpies
 - 654 propostes
 - total catalogat i disponible
 - 4.802 documents
 - 736 cartells de 80 espectacles d'entre la temporada 1997/98 i la 2011/12
- donacions de duplicats: 75 exemplars
- projectes rebuts: 481

10. Informació econòmica de l'exercici 2019

| COMPTE DE RESULTATS | 2018 | 2019 |
|--------------------------------------|---------------------|---------------------|
| INGRESSOS | 8.412.084,74 | 8.327.185,57 |
| Ingressos propis | 1.845.487,28 | 1.610.588,53 |
| Venda d'entrades | 1.342.686,86 | 1.013.594,14 |
| Lloguers d'espais i altres serveis | 97.223,41 | 95.272,51 |
| Coproduccions i gires | 173.800,00 | 68.094,44 |
| Patrocinis i altres ingressos | 231.777,01 | 283.627,44 |
| Ingressos extraordinaris | 0,00 | 150.000,00 |
| Subvencions | 6.566.597,46 | 6.716.597,04 |
| Ajuntament de Barcelona | 3.264.117,00 | 3.414.117,00 |
| Diputació de Barcelona | 692.000,00 | 692.000,04 |
| Generalitat de Catalunya | 1.963.610,46 | 1.963.610,04 |
| Ministerio de Cultura | 646.870,00 | 646.869,96 |
| DESPESES | 8.445.646,88 | 8.325.182,71 |
| Despeses generals d'esctructura | 1.493.885,59 | 1.483.547,19 |
| Despeses de personal | 3.041.178,08 | 3.415.841,28 |
| Producció i explotació d'espectacles | 2.808.086,47 | 2.941.036,54 |
| Despeses de comunicació i publicitat | 1.102.496,74 | 484.757,70 |
| RESULTAT DE L'EXERCICI | -33.562,14 | 2.002,86 |
| INVERSIONS | 136.502,96 | 132.685,06 |



11. Col·laboradors

Aquest és el resum d'entitats amb les quals hem signat convenis de col·laboració al llarg de l'any 2019, per tal de poder crear suports i aliances a favor dels projectes artístics i socials que ha emprès el Teatre Lliure.

American Univerity Of Beirut

Conveni per a la realització d'activitats i accions educatives conjuntes, que es concreta en el *Director's Lab Mediterranean* del juliol del 2020.

Arrels Fundació

Conveni marc per a col·laboració amb activitats artístiques i culturals. Concreció en el suport al Festival Intempèrie al novembre 2019 i la possible reposició de *6 Personatges*, *Homenatge a Tomás Giner* (conveni a part).

Casal d'infants

Conveni per la realització d'activitats i accions socials conjuntes i per actuar conjuntament en projectes educatius i socials per a infants i joves en risc.

Escola d'Hostaleria Hofmann

Convidar 3 alumnes de la seva escola a participar en un *workshop* internacional en el qual participen universitats nacionals i internacionals.

ETSAB, UPC

Convidar 3 alumnes de la seva escola a participar a un *workshop* Internacional en el qual participen universitats nacionals i internacionals.

Fondazione Teatro della Toscana

Conveni marc de de col·laboració per cooperar en la promoció de la cultura i de les arts de l'espectacle, com també en altres assumptes d'interès comú relacionats amb els camps artístic i cultural.

Fundació Amics de la Gent Gran

Conveni per la realització d'activitats i accions socials conjuntes i per actuar conjuntament en projectes educatius i socials per a l'acompanyament i l'atenció a les persones sense llar, a més de la sensibilització ciutadana en aquest sentit.

Fundació Barcelona Mobile World Capital

Conveni marc – “conveni de bones intencions i cooperació” pel qual el Teatre Lliure passa a ser membre col·laborador de la implantació del 5G i dels seus pilots.

Hammana Artist House

Conveni per la realització d'una residència creativa d'intercanvi a Barcelona i a Hammana (Beirut, el Líban).

Institut del Teatre

Conveni marc de col·laboració per cooperar en activitats pedagògiques i de promoció de la cultura i de les arts de l'espectacle, com també en altres assumptes d'interès comú relacionats amb els camps artístic i cultural.

Norwegian Theatre Academy

Conveni per a la realització d'activitats i accions educatives conjuntes, que es concreta en un *workshop* internacional el 2019, que possiblement es farà de nou el 2020 o 2021.

Pallasos Sense Fronteres

Conveni marc per a col·laboració amb activitats artístiques i culturals. Concreció en l'activitat familiar a la Plaça Margarida Xirgu el 26 d'octubre de 2019.

lliure

entitat concertada amb



membre de



amb la col·laboració de



mitjans patrocinadors



mitjans col·laboradors



amb el suport de



entitats col·laboradores



lliure

convenis de col·laboració amb



13. Patronat de la Fundació Teatre Lliure – Teatre Públic de Barcelona

Presidència

Guillem López Casasnovas

Vicepresidència

Ajuntament de Barcelona: Joan Subirats Humet
Generalitat de Catalunya: Francesc Vilaró i Casaslinas
Ministerio de Cultura y Deporte – INAEM: Amaya de Miguel Toal
Diputació de Barcelona: Joan Carles García Cañizares

Vocals

Associació d'Actors i Directors de Catalunya: Àlex Casasnovas Hernández
Associació d'Espectadors del Teatre Lliure: Bàrbara Bautista Molina
Joan Anton Benach Olivella
Jordi Bosch i Palacios
Alberto de Carandini Raventós
Imma Colomer i Marcet
Marta Esteve Zaragoza
Carme Fenoll i Clarabuch
Guillem-Jordi Graells Andreu
La Lleialtat SCCL: Esther Ros Roca

Esteve León Aguilera
Jordi Maluquer Bonet
María Martínez Vendrell
Neus Masferrer Nubiola
Gemma Nierga Barris
Carme Portaceli Roig
Domènec Reixach i Felipe
Fermí Reixach i García
Anna Maria Ricart Codina
Àlex Rigola Montes
Jordi Sellas Ferres
Antoni Sevilla i Gibert
Pau de Solà-Morales Serra
Emma Vilarasau Tomàs

Patrons honorífics

Frederic Amat i Noguera
Pere Arquillué Cortadella
Antoni Dalmau i Ribalta
Joan Font i Pujol
Ramon Gomis de Barbarà
Rosa Marcé i Mata
Ana Maria Veiga

Secretari

Tomàs Segura Andrés